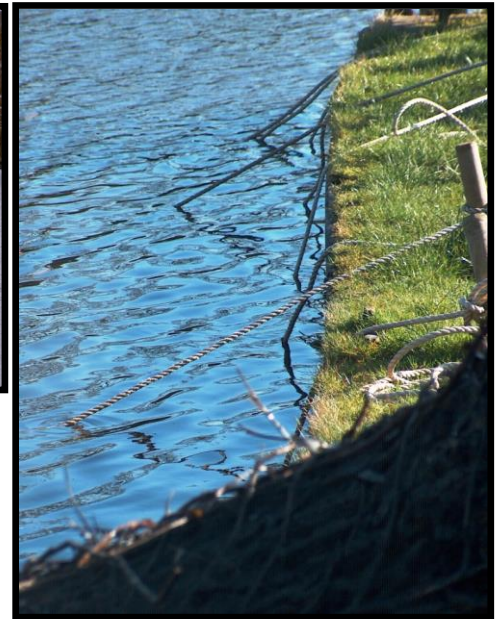


Maart 2016

In januari konden we melden dat de droogschuur aardig vol raakt met gezaagd hout. Ondertussen zijn de resterende stammen in het balkgat en op de helling nu ook verzaagd. Het werd tijd de tweede helft van de bomen uit het Jouster park van de parkeerplaats van de firma Nagelhout naar de molen te halen. Dat was echter pas mogelijk nadat de lekkage van de penterbak was verholpen. Eerder had Jan al op de oude wijze kieren opgevuld door ze te breuwen (opvullen met hennepvezels), maar dat had helaas geen succes. De bouwers van de penterbak adviseerden de openingen te vullen met een bitumenkit (Tixophalte) die ook wordt gebruikt om dakbedekkingen af te dichten. Deze kit hecht ook op natte oppervlakken. De wereld is klein: Tixophalte werd jaren geleden in het bitumenlaboratorium van Shell ontwikkeld door een broer van uw schrijver. Nadat de penterbak in het water was gehesen, bleek het een week later niet meer nodig te pompen.

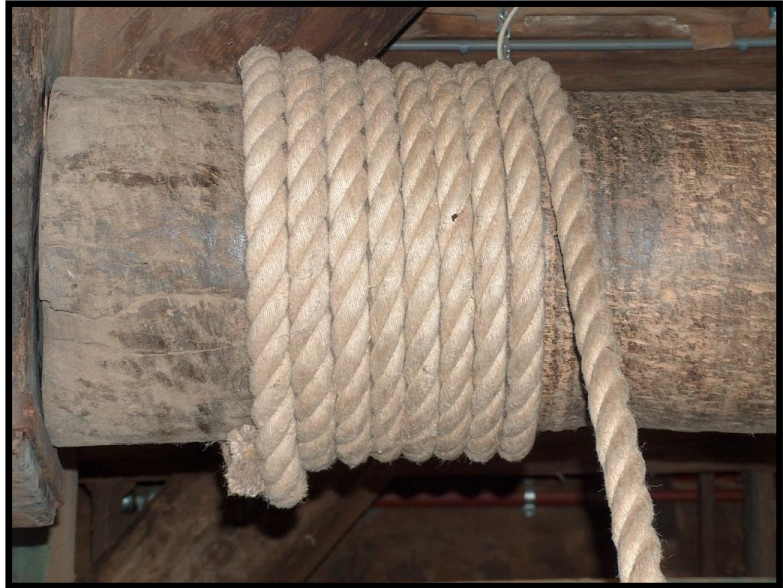


Met een grote shovel heeft de heer Nagelhout de stammen naar de kade aan de Welle gereden. Omdat de stammen op één na zinkers zijn, bleek het zeer verstandig een veiligheidslijn aan te leggen voor ze te water werden geduwd. Arjan en Marc hebben drie retourtjes met steeds twee bomen naar De Jager gevaren om ze aan te leggen in het balkgat. Een stam was geheel begroeid met klimop; dat was de enige drijver - een linde.



Indachtig de bekende spreuk van de ANWB over het verblijf op andermans terrein ("Laat niet als dank voor het aangenaam verpozen de eigenaar de schillen en de dozen.") hebben we de parkeerplaats nog even schoongeveegd.

Dat de stammen van de nieuwe voorraad nogal zwaar zijn was zelfs zichtbaar aan de verdunning van de trekkabel op het haalwerk. De eerste paar wikkelingen zitten los opgewikkeld en meer naar rechts heeft de kabel stevig onder spanning gestaan.



De enorme krachten die de molenonderdelen tijdens het werk moeten weerstaan, veroorzaken nogal eens breuk. Zo brak recent van het terughaalwerk de keerhaak. Zoiets kan gebeuren als de haak precies even op de punt van een tand blijft zitten en vervolgens doorklapt naar de volgende tand. Het lichttouw van de haak zit met een draaibaar oog door de haak gestoken. Het oog is op bijzonder fraaie wijze dubbel gesmeed!



Het gat voor het oog maakt de haak wel erg zwak. Freek heeft de stukken elektrisch volgelast en er een vast oog opgelast.

