

## November 2014

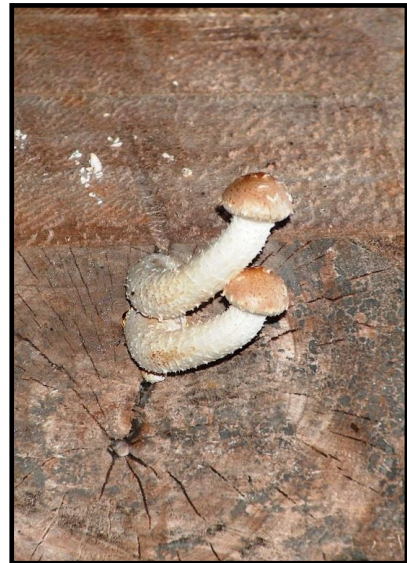
Sommige werkzaamheden beslaan meer dan een zaterdag. Bij het zagen zijn we nu eenmaal afhankelijk van de wind en bij reparaties en verbeteringen aan de molen is er soms dubbel werk door veranderde inzichten en naar aanleiding van praktische ervaringen. De vorige maand besproken “schopplanken” op de raamzolder namen zoals gezegd op het oog en in werkelijkheid veel ruimte in beslag. Vooral vanaf het bovenste deel van de trap doemen ze dreigend op. Als vanwege zuidelijke wind de bezoekers tussen de zaagramen door naar de noordelijke deur naar de omloop willen, is de doorgang tussen de planken op het oog wel erg smal. Met het gefiguurzaagde ojiefprofiel lijkt er meer ruimte te zijn. In een later stadium zullen we de planken nog omzetten naar de andere kant van de paaltjes, waardoor de planken zo'n 5 cm dicht bij de zaagramen komen. Ten slotte zullen we de grote kist met van de van het groot onderhoud overgebleven (versleten) onderdelen verplaatsen naar het hoekje tussen het traphek en de trap op weg naar de krukzolder.



In de werkplaats is een flink grotere kolomboormachine geplaatst. Voor de gewoonlijk nogal dikke balken en platen die we bewerken, heeft de eerdere machine eigenlijk een te kleine vrije slag. Linksonder op de foto is een van de poten van de door Freek kunstig (“scheef op scheef op scheef”) gemaakte boortafel te zien.

De dikke en nog steeds inwendig natte populieren vertonen nog allerlei tekenen van leven. Behalve de eigen takjes bleken er ook verstekelingen te groeien. De sporen voor de paddenstoeltjes moeten wel zijn komen aanwaaien na het omzagen van de boom - nadat er droogscheuren ontstonden.

Hoe meer er gezaagd wordt, hoe vaker er planken uit de molen moeten worden geruimd. In dit voorbeeld een stapeltje planken uit een kwart van een dikke populier die op de kleine slede (westzijde) is gezaagd. Via de tweede zijdeur worden ze gestapeld op



het schelpenveld aan de oostzijde. Het buitenaanzicht vanaf het water maakt nu steeds duidelijker wat het doel van de molen is.

Met enige regelmaat ontdekken we nog dingen die nog niet eerder waren opgevallen. Nu we het kleine zaagraam weer gebruiken moet natuurlijk ook de bijbehorende slede worden teruggetrokken en bijvoorbeeld een stapel planken nabij worden gehaald om ze te kantrechten. De slede en het bijbehorende haalwerk zitten zo ver tegen de westkant van de zaagschuur dat de sleepdraad langs de noordoost-korbeel (schuine steunbalk) schuurt.



Het liggende hout op de molen - de helling en de omloop - moet na een paar jaar zon en regen weer eens verzorgd worden. Dat kan het beste gebeuren met Stockholmer teer. Dat spul wordt gemaakt door hout in afwezigheid van lucht sterk te verhitten, waardoor het gedeeltelijk uiteenvalt in allerhande olieachtige dampen en veel waterdamp. Door afkoeling van de dampen ontstaat een mengsel van bruine teerachtige oliën. Van het verhitte hout blijft houtskool over. Een soortgelijk proces met steenkool levert carboleum en cokes. In tegenstelling tot koolteer is houtteer niet giftig, zodat het ondanks Brusselse regels nog mag worden verwerkt. Bovendien zorgen de teerachtige eigenschappen ervoor dat het oppervlak stroef blijft en dus veilig om op te lopen.

Om de draad niet teveel te laten slijten langs de hoek van de korbeel is er een hoekje uitgezaagd. Het lijkt wel of het ontstane vlak glad is gemaakt met grafiet. Op het glijvlak zitten krassen die het gevolg kunnen zijn van de weerhaken aan de oude staalkabel die op het haalwerk zat toen we de molen in 1975 weer in gebruik namen. Het is echter niet zeker dat de keep dateert uit het Nautatijdperk (of nog eerder).

